

Sociologia

Questão 1 - Tema: Tipos de regimes políticos

(ENEM 2018) A tribo não possui um rei, mas um chefe que não é chefe de Estado. O que significa isso? Simplesmente que o chefe não dispõe de nenhuma autoridade, de nenhum poder de coerção, de nenhum meio de dar uma ordem. O chefe não é um comandante, as pessoas da tribo não têm nenhum dever de obediência. O espaço da chefia não é o lugar do poder. Essencialmente encarregado de eliminar conflitos que podem surgir entre indivíduos, famílias e linhagens, o chefe só dispõe, para restabelecer a ordem e a concórdia, do prestígio que lhe reconhece a sociedade. Mas evidentemente prestígio não significa poder, e os meios que o chefe detém para realizar sua tarefa de pacificador limitam-se ao uso exclusivo da palavra.

CLASTRES, P. A sociedade contra o Estado. Rio de Janeiro: Francisco Alves, 1982 (adaptado).

O modelo político das sociedades discutidas no texto contrasta com o do Estado liberal burguês porque se baseia em:

- A) Imposição ideológica e normas hierárquicas.
- B) Determinação divina e soberania monárquica.
- C) Intervenção consensual e autonomia comunitária.
- D) Mediação jurídica e regras contratualistas.
- E) Gestão coletiva e obrigações tributárias.

Resposta: Alternativa C.

Questão 2 - Tema: Regime de governo brasileiro

(ENEM 2017) A grande maioria dos países ocidentais democráticos adotou o Tribunal Constitucional como mecanismo de controle dos demais poderes. A inclusão dos Tribunais no cenário político implicou alterações no cálculo para a implementação de políticas públicas. O governo, além de negociar seu plano político com o Parlamento, teve que se preocupar em não infringir a Constituição. Essa nova arquitetura institucional propiciou o desenvolvimento de um ambiente político que viabilizou a participação do Judiciário nos processos decisórios.

CARVALHO, E. R. Revista de Sociologia e Política, n. 23, nov. 2004 (adaptado).

O texto faz referência a uma importante mudança na dinâmica de funcionamento dos Estados contemporâneos que, no caso brasileiro, teve como consequência a

- A) adoção de eleições para a alta magistratura.
- B) diminuição das tensões entre os entes federativos.



- C) suspensão do princípio geral dos freios e contrapesos.
- D) judicialização de questões próprias da esfera legislativa.
- E) profissionalização do quadro de funcionários da Justiça.

Resposta: Alternativa D..

Questão 3 - Tema: Regime de governo ditatorial

(ENEM 2010) As cortes de apelação rejeitaram mais de 10 mil habeas corpus nos casos das pessoas desaparecidas. Nos tribunais militares, todas as causas foram concluídas com suspensões temporárias ou definitivas, e os desaparecimentos políticos tiveram apenas trâmite formal na Justiça. Assim, o Poder Judiciário contribuiu para que os agentes estatais ficassem impunes.

Disponível em: <http://www.cartamaior.com.br>. Acesso em: 20 jul. 2010 (adaptado).

Segundo o texto, durante a ditadura chilena na década de 1970, a relação entre os poderes Executivo e Judiciário caracterizava-se pela

- A) preservação da autonomia institucional entre os poderes.
- B) valorização da atuação independente de alguns juízes.
- C) manutenção da interferência jurídica nos atos executivos.
- D) transferência das funções dos juízes para o chefe de Estado.
- E) subordinação do poder judiciário aos interesses políticos dominantes.

Resposta: Alternativa E.



Biologia

Questão 1 - Tema: Eutrofização

A eutrofização é um dos fenômenos responsáveis pela mortalidade de parte das espécies aquáticas e, em regiões próximas a centros urbanos, pela perda da qualidade de vida da população. Um exemplo é a Lagoa da Pampulha, um dos mais conhecidos pontos turísticos da capital de Minas Gerais, onde as atividades de pesca e nado não são mais permitidas.

Para evitar a ocorrência desse fenômeno em lagos deve-se

- A) manter inalterado seu volume de água.
- B) aumentar a população de algas planctônicas.
- C) diminuir o teor de nutrientes despejados nas águas.
- D) impedir a fotossíntese das algas abaixo da superfície.
- E) aumentar a população de espécies do topo da cadeia alimentar..

Resposta: Alternativa C.

Questão 2 - Tema: Poluição nuclear e magnificação trófica

A poluição radioativa compreende mais de 200 nuclídeos, sendo que, do ponto de vista de impacto ambiental, destacam-se o céσιο-137 e o estrôncio-90. A maior contribuição de radionuclídeos antropogênicos no meio marinho ocorreu durante as décadas de 1950 e 1960, como resultado dos testes nucleares realizados na atmosfera. O estrôncio-90 pode se acumular nos organismos vivos e em cadeias alimentares e, em razão de sua semelhança química, pode participar no equilíbrio com carbonato e substituir cálcio em diversos processos biológicos.

FIGUEIRA, R. C. L.; CUNHA, I. I. L. A contaminação dos oceanos por radionuclídeos antropogênicos. Química Nova, n. 21, 1998 (adaptado).

Ao entrar numa cadeia alimentar da qual o homem faz parte, em qual tecido do organismo humano o estrôncio 90 será acumulado predominantemente?

- a) Cartilagenoso..
- b) Sanguíneo.
- c) Muscular.
- d) Nervoso.
- e) Ósseo.

Resposta: Alternativa E.

Questão 3 - Tema: Desertificação

QUESTÕES

CRONOGRAMA
DE ESTUDOS
NOVEMBRO 2021

ENEM
ACTION

Antes de o sol começar a esquentar as terras da faixa ao sul do Saara conhecida como Sahel, duas dezenas de mulheres da aldeia de Widou, no norte do Senegal, regam a horta cujas frutas e verduras alimentam a população local. É um pequeno terreno que, visto do céu, forma uma mancha verde — um dos primeiros pedaços da “Grande Muralha Verde”, barreira vegetal que se estenderá por 7 000 km do Senegal ao Djibuti, e é parte de um plano conjunto de vinte países africanos.

GIORGI, J. Muralha verde. Folha de S. Paulo, 20 maio 2013 (adaptado).

O projeto ambiental descrito proporciona a seguinte consequência regional imediata:

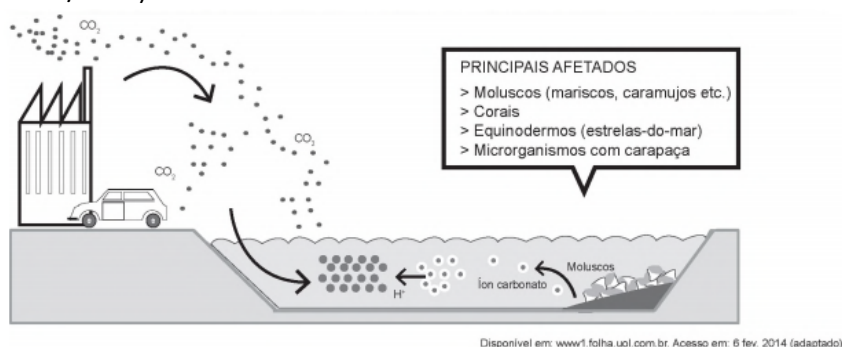
- A) Facilita as trocas comerciais.
- B) Soluciona os conflitos fundiários.
- C) Restringe a diversidade biológica..
- D) Fomenta a atividade de pastoreio..
- E)Evita a expansão da desertificação..

Resposta: Alternativa E.

Geografia

Questão 1 - Tema: Questões Ambientais

(ENEM/2017)



O impacto apresentado nesse ambiente tem sido intensificado pela:

- intervenção direta do homem ao impermeabilizar o solo urbano.
- irregularidade das chuvas decorrentes do fenômeno climático *El Niño*.
- queima de combustíveis fósseis como o carvão, o petróleo e o gás natural.
- vaporização crescente dos oceanos devido ao derretimento das geleiras.
- extinção de organismos marinhos responsáveis pela produção de oxigênio.

Resposta: Alternativa C.

Questão 2 - Tema: Questões Ambientais

(Enem/2014) O Decreto Federal n. 7.390/2010, que regulamenta a Lei da Política Nacional sobre Mudança do Clima (PNMC) no Brasil, projeta que as emissões nacionais de gases de efeito estufa (GEE) em 2020 serão de 3,236 milhões. Esse mesmo decreto define o compromisso nacional voluntário do Brasil em reduzir as emissões de GEE projetadas para 2020 entre 38,6% e 38,9%.

BRASIL. Decreto n. 7.390, de 9 de dezembro de 2010. Disponível em: www.planalto.gov.br. Acesso em: 2 jun. 2014 (adaptado).

- O cumprimento da meta mencionada está condicionada por
- A) abdicar das usinas nucleares.
- B) explorar reservas do pré-sal.
- C) utilizar gás de xisto betuminoso.
- D) investir em energias sustentáveis.

QUESTÕES

CRONOGRAMA
DE ESTUDOS
NOVEMBRO 2021

ENEM
ACTION

- f) E) encarecer a produção de automóveis.

Resposta: Alternativa

Questão 3 - Tema: Preservação e Conservação

(ENEM/2016)

A Lei do Sistema Nacional de Unidades de Conservação surge de um conflito muito sério de interesses: de um lado a atividade ilimitada e expansiva de exploração de recursos naturais, de outro a necessidade de garantir a manutenção das bases naturais, para a existência do homem e para a própria continuidade da atividade econômica expansiva que se quer represar.

RODRIGUES, J. E. R. Sistema Nacional de Unidades de Conservação. **Revista dos Tribunais**, 2005.

A diversidade na classificação das unidades de conservação, definidas pela lei, revela a existência de um impasse, pois:

- a) restringe o uso da população local à função turística.
- b) amplia as possibilidades do termo desenvolvimento sustentável.
- c) reforça a lógica da preservação dos recursos naturais.
- d) devolve a gerência desses espaços para o poder público.
- e) garante a prioridade da criação de novas áreas no espaço rural.

Resposta: Alternativa B.

Matemática

Questão 1 - Tema: Logaritmo

(Enem - 2017) Para realizar a viagem dos sonhos, uma pessoa precisava fazer um empréstimo no valor de R \$5 000,00. Para pagar as prestações, dispõe de, no máximo, R\$ 400,00 mensais. Para esse valor de empréstimo, o valor da prestação (P) é calculado em função do número de prestações (n) segundo a fórmula

$$P = \frac{5000 \times 1,013^n \times 0,013}{(1,013^n - 1)}$$

Se necessário, utilize 0,005 como aproximação para $\log 1,013$; 2,602 como aproximação para $\log 400$; 2,525 como aproximação para $\log 335$.

De acordo com a fórmula dada, o menor número de parcelas cujos valores não comprometem o limite definido pela pessoa é

- a) 12.
- b) 14.
- c) 15.
- d) 16.
- e) 17.

Resposta: Alternativa D.

Questão 2 - Tema: Probabilidade

(ENEM 2012) Em um jogo há duas urnas com 10 bolas de mesmo tamanho em cada urna. A tabela a seguir indica as quantidades de bolas de cada cor em cada urna.

Cor	Urna 1	Urna 2
Amarela	4	0
Azul	3	1
Branca	2	2

Verde	1	3
-------	---	---

Vermelha	0	4
----------	---	---

Uma jogada consiste em:

- 1º) o jogador apresenta um palpite sobre a cor da bola que será retirada por ele da urna 2;
- 2º) ele retira, aleatoriamente, uma bola da urna 1 e a coloca na urna 2, misturando-a com as que lá estão;
- 3º) em seguida ele retira, também aleatoriamente, uma bola da urna 2;
- 4º) se a cor da última bola retirada for a mesma do palpite inicial, ele ganha o jogo.

Qual cor deve ser escolhida pelo jogador para que ele tenha a maior probabilidade de ganhar?

- a) Azul.
- b) Amarela.
- c) Branca.
- d) Verde.
- e) Vermelha.

Resposta: Alternativa E.

Questão 3 - Tema: Equação da reta

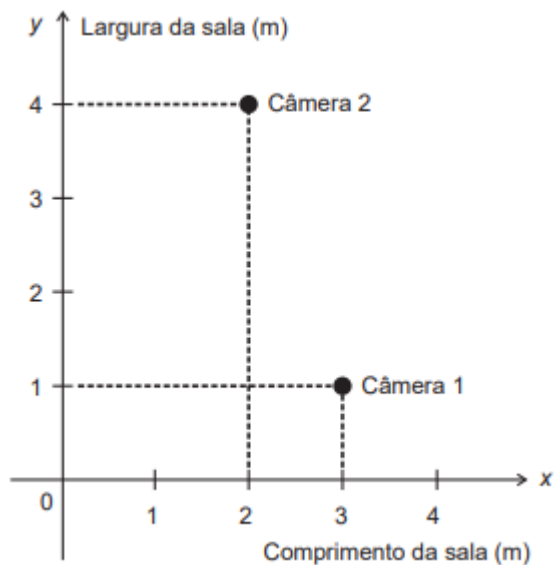
Uma empresa, investindo na segurança, contrata uma firma para instalar mais uma câmera de segurança no teto de uma sala. Para iniciar o serviço, o representante da empresa informa ao instalador que nessa sala já estão instaladas duas câmeras e, a terceira, deverá ser colocada de maneira a ficar equidistante destas. Além disso, ele apresenta outras duas informações:

(i) um esboço em um sistema de coordenadas cartesianas, do teto da sala, onde estão inseridas as posições das câmeras 1 e 2, conforme a figura.

QUESTÕES

CRONOGRAMA
DE ESTUDOS
NOVEMBRO 2021

E-
NEM
ACTION



(ii) cinco relações entre as coordenadas $(x ; y)$ da posição onde a câmera 3 deverá ser instalada.

R1: $y = x$ R2: $y = -3x + 5$ R3: $y = -3x + 10$ R4: $y = \frac{1}{3}x + \frac{5}{3}$ R5: $y = \frac{1}{3}x + \frac{1}{10}$

O instalador, após analisar as informações e as cinco relações, faz a opção correta dentre as relações apresentadas para instalar a terceira câmera.

A relação escolhida pelo instalador foi a

Resposta: Alternativa D.



Química

Questão 1 - Tema: Ligações Covalentes

(ENEM 2019) Por terem camada de valência completa, alta energia de ionização e afinidade eletrônica praticamente nula, considerou-se por muito tempo que os gases nobres não formariam compostos químicos. Porém, em 1962, foi realizada com sucesso a reação entre o xenônio (camada de valência $5s^25p^6$) e o hexafluoreto de platina e, desde então, mais compostos novos de gases nobres vêm sendo sintetizados. Tais compostos demonstram que não se pode aceitar acriticamente a regra do octeto, na qual se considera que, numa ligação química, os átomos tendem a adquirir estabilidade assumindo a configuração eletrônica de gás nobre. Dentre os compostos conhecidos, um dos mais estáveis é o difluoreto de xenônio, no qual dois átomos do halogênio flúor (camada de valência $2s^22p^5$) se ligam covalentemente ao átomo de gás nobre para ficarem com oito elétrons de valência.

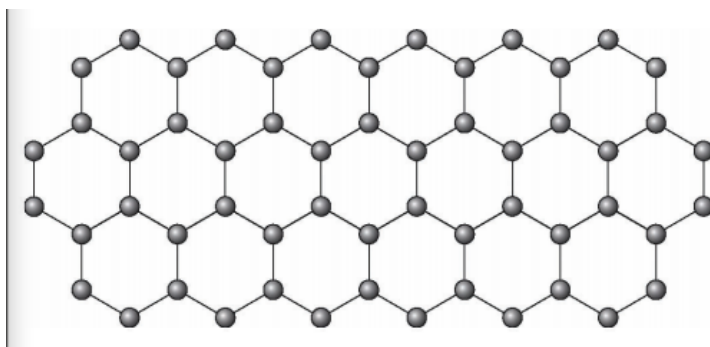
Ao se escrever a fórmula de Lewis do composto de xenônio citado, quantos elétrons na camada de valência haverá no átomo do gás nobre?

- a) 6
- b) 8
- c) 10
- d) 12
- e) 14

Resposta: Alternativa C.

Questão 2 - Tema: Geometria molecular e hibridação

(Enem 2018) O grafeno é uma forma alotrópica do carbono constituído por uma folha planar (arranjo bidimensional) de átomos de carbono compactados e com a espessura de apenas um átomo. Sua estrutura é hexagonal, conforme a figura.



Nesse arranjo, os átomos de carbono possuem hibridação

- (a) sp de geometria linear.
- (b) sp^2 de geometria trigonal planar.
- (c) sp^3 alternados com carbonos com hibridação sp de geometria linear.
- (d) sp^3d de geometria planar.
- (e) sp^3d^2 com geometria hexagonal planar

Resposta: Alternativa B.

Questão 3 - Tema: Forças Intermoleculares

(Enem 2017) A cromatografia em papel é um método de separação que se baseia na migração diferencial dos componentes de uma mistura entre duas fases imiscíveis. Os componentes da amostra são separados entre a fase estacionária e a fase móvel em movimento no papel. A fase estacionária consiste de celulose praticamente pura, que pode absorver até 22% de água. É a água absorvida que funciona como fase estacionária líquida e que interage com a fase móvel, também líquida (partição líquido-líquido). Os componentes capazes de formar interações intermoleculares mais fortes com a fase estacionária migram mais lentamente.

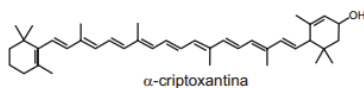
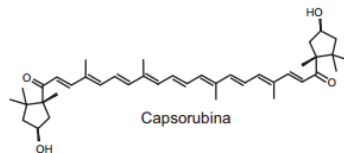
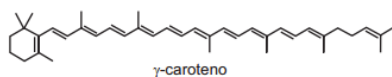
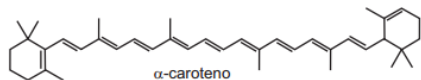
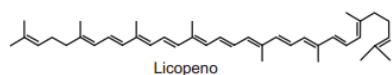
Uma mistura de hexano com 5% (v/v) de acetona foi utilizada como fase móvel na separação dos componentes de um extrato vegetal obtido a partir de pimentões. Considere que esse extrato contém as substâncias representadas.

RIBEIRO, N.M.; NUNES, C. R. Análise de pigmentos de pimentões por cromatografia em papel, *Química Nova na Escola*, n.29, ago. 2008 (adaptado).

QUESTÕES

CRONOGRAMA
DE ESTUDOS
NOVEMBRO 2021

ENEM
ACTION



A substância presente na mistura que migra mais lentamente é o(a)

- a) licopeno.
- b) α -caroteno.
- c) γ -caroteno.
- d) capsorubina.
- e) capsorubina.

Resposta: Alternativa D.



Física

Questão 1 - Tema: Associação de resistores

(ENEM 2014) Os manuais dos fornos micro-ondas desaconselham, sob pena de perda da garantia, que eles sejam ligados em paralelo juntamente a outros aparelhos eletrodomésticos por meio de tomadas múltiplas, popularmente conhecidas como “benjamins” ou “tês”, devido ao alto risco de incêndio e derretimento dessas tomadas, bem como daquelas dos próprios aparelhos.

Os riscos citados são decorrentes da

- a) resistividade da conexão, que diminui devido à variação de temperatura do circuito.
- b) corrente elétrica superior ao máximo que a tomada múltipla pode suportar.
- c) resistência elétrica elevada na conexão simultânea de aparelhos eletrodomésticos.
- d) tensão insuficiente para manter todos os aparelhos eletrodomésticos em funcionamento.
- e) intensidade do campo elétrico elevada, que causa o rompimento da rigidez dielétrica da tomada múltipla.

Resposta: Alternativa B.

Questão 2 - Tema: Primeira lei de Ohm

(ENEM 2016) O choque elétrico é uma sensação provocada pela passagem de corrente elétrica pelo corpo. As consequências de um choque vão desde um simples susto até a morte. A circulação das cargas elétricas depende da resistência do material. Para o corpo humano, essa resistência varia de $1\ 000\ \Omega$, quando a pele está molhada, até $100\ 000\ \Omega$, quando a pele está seca. Uma pessoa descalça, lavando sua casa com água, molhou os pés e, acidentalmente, pisou em um fio desencapado, sofrendo uma descarga elétrica em uma tensão de $120\ \text{V}$.

Qual a intensidade máxima de corrente elétrica que passou pelo corpo da pessoa?

- a) $1,2\ \text{mA}$
- b) $120\ \text{mA}$
- c) $8,3\ \text{A}$
- d) $833\ \text{A}$
- e) $120\ \text{kA}$

Resposta: Alternativa B.



Questão 3 - Tema: Indução eletromagnética

(ENEM 2011) O manual de funcionamento de um captador de guitarra elétrica apresenta o seguinte texto:

Esse captador comum consiste de uma bobina, fios condutores enrolados em torno de um ímã permanente. O campo magnético do ímã induz o ordenamento dos pólos magnéticos na corda da guitarra, que está próxima a ele. Assim, quando a corda é tocada, as oscilações produzem variações, com o mesmo padrão, no fluxo magnético que atravessa a bobina. Isso induz uma corrente elétrica na bobina, que é transmitida até o amplificador, e daí, para o alto-falante.

Um guitarrista trocou as cordas originais de sua guitarra, que eram feitas de aço, por outras feitas de náilon. Com o uso dessas cordas, o amplificador ligado ao instrumento não emitia mais som, porque a corda de náilon

- a) isola a passagem de corrente elétrica da bobina para o alto-falante
- b) varia seu comprimento mais intensamente do que ocorre com o aço.
- c) apresenta uma magnetização desprezível sob a ação do ímã permanente.
- d) induz correntes elétricas na bobina mais intensas que a capacidade do captador.
- e) oscila com uma frequência menor do que a que pode ser percebida pelo captador.

Resposta: Alternativa C.

Filosofia

Questão 1 - Tema: Filosofia e Conhecimento

(Enem 2012) TEXTO I

Experimentei algumas vezes que os sentidos eram enganosos, e é de prudência nunca se fiar inteiramente em quem já nos enganou uma vez.

DESCARTES, R. *Meditações Metafísicas*. São Paulo: Abril Cultural, 1979.

TEXTO II

Sempre que alimentarmos alguma suspeita de que uma ideia esteja sendo empregada sem nenhum significado, precisaremos apenas indagar: de que impressão deriva esta suposta ideia? E se for impossível atribuir-lhe qualquer impressão sensorial, isso servirá para confirmar nossa suspeita.

HUME, D. *Uma investigação sobre o entendimento*. São Paulo: Unesp, 2004 (adaptado).

Nos textos, ambos os autores se posicionam sobre a natureza do conhecimento humano. A comparação dos excertos permite assumir que Descartes e Hume

- a) defendem os sentidos como critério originário para considerar um conhecimento legítimo.
- b) entendem que é desnecessário suspeitar do significado de uma ideia na reflexão filosófica e crítica.
- c) são legítimos representantes do criticismo quanto à gênese do conhecimento.
- d) concordam que conhecimento humano é impossível em relação às ideias e aos sentidos.
- e) atribuem diferentes lugares ao papel dos sentidos no processo de obtenção do conhecimento.

Resposta: Alternativa E.

Questão 2 - Tema: Ideologia e Indústria Cultural

(Enem 2016) Hoje, a indústria cultural assumiu a herança civilizatória da democracia de pioneiros e empresários, que tampouco desenvolvera uma fineza de sentido para os desvios espirituais. Todos são livres para dançar e para se divertir, do mesmo modo que, desde a neutralização histórica da religião, são livres para entrar em qualquer uma das inúmeras seitas. Mas a liberdade de escolha da ideologia, que reflete sempre a coerção econômica, revela-se em todos os setores como a liberdade de escolher o que é sempre a mesma coisa.

ADORNO, T HORKHEIMER, M. *Dialética do esclarecimento: fragmentos filosóficos*. Rio de Janeiro: Zahar, 1985.

A liberdade de escolha na civilização ocidental, de acordo com a análise do texto, é um(a)

- a) legado social.
- b) patrimônio político.



- c) produto da moralidade.
- d) conquista da humanidade.
- e) ilusão da contemporaneidade.

Resposta: Alternativa E.

Questão 3 - Tema: Filosofia e Morte

(Enem 2013) Quando ninguém duvida da existência de um outro mundo, a morte é uma passagem que deve ser celebrada entre parentes e vizinhos. O homem da Idade Média tem a convicção de não desaparecer completamente, esperando a ressurreição. Pois nada se detém e tudo continua na eternidade. A perda contemporânea do sentimento religioso fez da morte uma provação aterrorizante, um trampolim para as trevas e o desconhecido.

DUBY, G. Ano 1000 ano 2000 na pista dos nossos medos. São Paulo: Unesp, 1998 (adaptado).

Ao comparar as maneiras com que as sociedades têm lidado com a morte, o autor considera que houve um processo de

- a) mercantilização das crenças religiosas.
- b) transformação das representações sociais.
- c) disseminação do ateísmo nos países de maioria cristã.
- d) diminuição da distância entre saber científico e eclesiástico.
- e) amadurecimento da consciência ligada à civilização moderna.

Resposta: Alternativa B.



História

Questão 1 - Tema: Primeira Guerra Mundial

(Enem 2014) Três décadas – de 1884 a 1914 – separam o século XIX – que terminou com a corrida dos países europeus para a África e com o surgimento dos movimentos de unificação nacional na Europa – do século XX, que começou com a Primeira Guerra Mundial. É o período do Imperialismo, da quietude estagnante na Europa e dos acontecimentos empolgantes na Ásia e na África.

ARENDR, H. *As origens do totalitarismo*. São Paulo Cia. das Letras, 2012.

O processo histórico citado contribuiu para a eclosão da Primeira Grande Guerra na medida em que

- a) difundiu as teorias socialistas.
- b) acirrou as disputas territoriais.
- c) superou as crises econômicas.
- d) multiplicou os conflitos religiosos.
- e) conteve os sentimentos xenófobos.

Resposta: Alternativa B.

Questão 2 - Tema: Crise de 1929

(Enem 2017) O *New Deal* visa restabelecer o equilíbrio entre o custo de produção e o preço, entre a cidade e o campo, entre os preços agrícolas e os preços industriais, reativar o mercado interno – o único que é importante – pelo controle de preços e da produção, pela revalorização dos salários e do poder aquisitivo das massas, isto é, dos lavradores e operários, e pela regulamentação das condições de emprego.

CROUZET, M. Os Estados perante a crise, In: *História geral das civilizações*. São Paulo: Difel, 1977 (adaptado).

Tendo como referência os condicionantes históricos do entreguerras, as medidas governamentais descritas objetivavam

- a) flexibilizar as regras do mercado financeiro.
- b) fortalecer o sistema de tributação regressiva.
- c) introduzir os dispositivos de contenção creditícia.
- d) racionalizar os custos da automação industrial mediante negociação sindical.
- e) recompor os mecanismos de acumulação econômica por meio da intervenção estatal.

Resposta: Alternativa E.

Questão 3 - Tema: Segunda Guerra Mundial

(Enem PPL 2018) Quanto aos campos de batalha, os nomes de ilhas melanésias e assentamentos nos desertos norte-africanos, na Birmânia e nas Filipinas tornaram-se tão conhecidos dos leitores de jornais e radiouvintes quanto os nomes de batalhas no Ártico e no Cáucaso, na Normandia, em Stalingrado e em Kursk. A Segunda Guerra Mundial foi uma aula de geografia.

HOBBSAWM, E. *Era dos extremos – o breve século XX: 1914-1991*. São Paulo: Cia. das Letras, 1997 (adaptado).

Um dos principais acontecimentos do século XX, a Segunda Grande Guerra (1939-1945) foi interpretada no texto como uma aula de geografia porque

- a) teve-se ciência de lugares outrora ignorados.
- b) foram modificadas fronteiras e relações interestatais.
- c) utilizaram mapas estratégicos os exércitos nela envolvidos.
- d) tratou-se de um acontecimento que afetou a economia global.
- e) tornou o continente europeu o centro das relações internacionais.

Resposta: Alternativa A.

Literatura

Questão 1 - Tema: Regionalismo na Literatura - Elementos linguísticos

(Enem 2009) No decênio de 1870, Franklin Távora defendeu a tese de que no Brasil havia duas literaturas independentes dentro da mesma língua: uma do Norte e outra do Sul, regiões segundo ele muito diferentes por formação histórica, composição étnica, costumes, modismos linguísticos etc. Por isso, deu aos romances regionais que publicou o título geral de Literatura do Norte. Em nossos dias, um escritor gaúcho, Viana Moog, procurou mostrar com bastante engenho que no Brasil há, em verdade, literaturas setoriais diversas, refletindo as características locais.

CANDIDO, A. A nova narrativa. A educação pela noite e outros ensaios. São Paulo: Ática, 2003.

Com relação à valorização, no romance regionalista brasileiro, do homem e da paisagem de determinadas regiões nacionais, sabe-se que

- a) o romance do Sul do Brasil se caracteriza pela temática essencialmente urbana, colocando em relevo a formação do homem por meio da mescla de características locais e dos aspectos culturais trazidos de fora pela imigração europeia.
- b) José de Alencar, representante, sobretudo, do romance urbano, retrata a temática da urbanização das cidades brasileiras e das relações conflituosas entre as raças.
- c) o romance do Nordeste caracteriza-se pelo acentuado realismo no uso do vocabulário, pelo temário local, expressando a vida do homem em face da natureza agreste, e assume frequentemente o ponto de vista dos menos favorecidos.
- d) a literatura urbana brasileira, da qual um dos expoentes é Machado de Assis, põe em relevo a formação do homem brasileiro, o sincretismo religioso, as raízes africanas e indígenas que caracterizam o nosso povo.
- e) Érico Veríssimo, Rachel de Queiroz, Simões Lopes Neto e Jorge Amado são romancistas das décadas de 30 e 40 do século XX, cuja obra retrata a problemática do homem urbano em confronto com a modernização do país promovida pelo Estado Novo.

Resposta: Alternativa C. O regionalismo surge na literatura em vários momentos, com diversas propostas estilísticas e temáticas. O romance nordestino se caracteriza pela exploração de regionalismos linguísticos e pelo flagra da luta do homem contra a natureza local, do sertão. .



Questão 2 - Tema: Prosa Regionalista de 30 - Crítica social

(Enem 2011)

Quem é pobre, pouco se apega, é um giro-o-giro no vago dos gerais, que nem os pássaros de rios e lagoas. O senhor vê: o Zé-Zim, o melhor meeiro meu aqui, risonho e habilidoso. Pergunto: — Zé-Zim, por que é que você não cria galinhas-d'angola, como todo o mundo faz? — Quero criar nada não... — me deu resposta: — Eu gosto muito de mudar... [...] Belo um dia, ele tora. Ninguém discrepa. Eu, tantas, mesmo digo. Eu dou proteção. [...] Essa não faltou também à minha mãe, quando eu era menino, no sertãozinho de minha terra. [...] Gente melhor do lugar eram todos dessa família Guedes, Jidião Guedes; quando saíram de lá, nos trouxeram junto, minha mãe e eu. Ficamos existindo em território baixio da Sirga, da outra banda, ali onde o de-Janeiro vai no São Francisco, o senhor sabe.

ROSA, J. G. Grande Sertão: Veredas. Rio de Janeiro: José Olympio (fragmento).

Na passagem citada, Riobaldo expõe uma situação decorrente de uma desigualdade social típica das áreas rurais brasileiras marcadas pela concentração de terras e pela relação de dependência entre agregados e fazendeiros. No texto, destaca-se essa relação porque o personagem-narrador

A)relata a seu interlocutor a história de Zé-Zim, demonstrando sua pouca disposição em ajudar seus agregados, uma vez que superou essa condição graças à sua força de trabalho.

B)descreve o processo de transformação de um meeiro — espécie de agregado — em proprietário de terra.

C) denuncia a falta de compromisso e a desocupação dos moradores, que pouco se envolvem no trabalho da terra.

D)mostra como a condição material da vida do sertanejo é dificultada pela sua dupla condição de homem livre e, ao mesmo tempo, dependente.

E)mantém o distanciamento narrativo condizente com sua posição social, de proprietário de terras.

Resposta: Alternativa D No trecho apresentado, expõe-se a realidade da desigualdade do Nordeste decorrente da concentração de terras e a real situação de dependência do sertanejo em relação a seu patrão. Na opção D confirma-se o que foi dito, uma vez que, apesar de ser homem livre, o meeiro Zé-Zim depende da proteção de seu patrão..



Questão 3 - Tema: Clarice Lispector

(Enem 2013) Tudo no mundo começou com um sim. Uma molécula disse sim a outra molécula e nasceu a vida. Mas antes da pré-história havia a pré-história da pré-história e havia o nunca e havia o sim. Sempre houve. Não sei o quê, mas sei que o universo jamais começou.

[...]

Enquanto eu tiver perguntas e não houver resposta continuarei a escrever. Como começar pelo início, se as coisas acontecem antes de acontecer? Se antes da pré-pré-história já havia os monstros apocalípticos? Se esta história não existe, passará a existir. Pensar é um ato. Sentir é um fato. Os dois juntos – sou eu que escrevo o que estou escrevendo. [...] Felicidade? Nunca vi palavra mais doida, inventada pelas nordestinas que andam por aí aos montes.

Como eu irei dizer agora, esta história será o resultado de uma visão gradual – há dois anos e meio venho aos poucos descobrindo os porquês. É visão da iminência de. De quê? Quem sabe se mais tarde saberei. Como que estou escrevendo na hora mesma em que sou lido. Só não inicio pelo fim que justificaria o começo – como a morte parece dizer sobre a vida – porque preciso registrar os fatos antecedentes.

LISPECTOR, C. A hora da estrela. Rio de Janeiro: Rocco, 1998 (fragmento).

A elaboração de uma voz narrativa peculiar acompanha a trajetória literária de Clarice Lispector, culminada com a obra *A hora da estrela*, de 1977, ano da morte da escritora. Nesse fragmento, nota-se essa peculiaridade porque o narrador

A) observa os acontecimentos que narra sob uma ótica distante, sendo indiferente aos fatos e às personagens.

B) relata a história sem ter tido a preocupação de investigar os motivos que levaram aos eventos que a compõem.

C) revela-se um sujeito que reflete sobre questões existenciais e sobre a construção do discurso.

D) admite a dificuldade de escrever uma história em razão da complexidade para escolher as palavras exatas.

E) propõe-se a discutir questões de natureza filosófica e metafísica, incomuns na narrativa de ficção.

Resposta: Alternativa C. A peculiaridade da voz narrativa de Clarice Lispector aparece neste fragmento de “A hora da estrela” em um sujeito que, com a visão crítica da linguagem, ao invés de narrar, tece reflexões sobre questões existenciais (como se estivesse em crise), quando diz “Enquanto eu tiver perguntas e não houver respostas, continuarei a escrever.” e sobre a própria construção do discurso, como texto, quando diz “como eu irei dizer agora, esta história...”.

QUESTÕES

CRONOGRAMA
DE ESTUDOS
NOVEMBRO 2021

ENEM
ACTION

